



## PRATTIK 25

Instrukcja obsługi - użytkowanie i konserwacja  
Pompy odkamieniające

P



Drogi Kliencie, dziękujemy za wybranie pompy odkamieniającej KAMMAK.

## **PODRĘCZNIK**

Niniejsza instrukcja jest bezpiecznym przewodnikiem użytkownika pompy. Przed użyciem należy dokładnie przeczytać wszystkie jego części

Niniejsza instrukcja zawiera ważne informacje dotyczące prawidłowej pracy i użytkownika urządzenia.

KAMMAK zastrzega sobie prawo do wprowadzania wszelkich przyszłych zmian bez powiadomienia lub wymiany.

## **WSTĘPNA INSPEKCJA**

Po otrzymaniu pompy wyjmij ją z kartonu i sprawdź, czy jest w idealnym stanie. Sprawdź także, czy dane na tabliczce znamionowej odpowiadają wymaganiom. W przypadku jakichkolwiek problemów natychmiast skontaktuj się z dostawcą, podając rodzaj usterki.

W przypadku wątpliwości dotyczących bezpieczeństwa urządzenia nie należy go używać.

## **OPIS**

Pompy PRATTIK 25 są wyposażone w odwracacz przepływu. Szczególnie polecane do trudnych zabiegów odkamieniania, działają one całkowicie bezpiecznie i autonomicznie, umożliwiając operatorowi wykonywanie innych prac jednocześnie.

Pompy ze zbiornikiem do odkamieniania kotłów za pomocą specjalnych produktów do odbudowy na bazie kwasu.

Pompy są wyposażone w specjalne złączki i zawory do regulacji przepływów i usuwania szlamu powstającego w wyniku działania, który jest następnie szybko usuwany.

Pompy dostarczane są w postaci gotowej do użycia, w mocnych kartonach z odpowiednią instrukcją obsługi.

## **ZAWARTOŚĆ**

1 - REGULAMIN - ZNAK CE	paż 2
2 - ZALETY POMPY PRATTIK 25	pa↔ 2
3 - WŁAŚCIWOŚCI TECHNI	paż 3
4 - OBSŁUGA KLIENTA	pa↔ 3
5 - POSŁUGIWAĆ SIĘ	pa↔ 3
6 - INSTRUKCJE BEZPIECZEŃSTWA	paż 4
7 - WIDOKI WYBUCHOWE	paż 5
8 - SPOSÓB UTYLIZACJI	pa↔ 6
9 - WARUNKI GWARANCJI I WARUNKI POMOCY PO SPRZEDAŻY	pa↔ 6

## 1 - REGULAMIN - ZNAK CE

### Deklaracja zgodności

Pompy są zgodne z następującymi europejskimi dyrektywami, przepisami i rozporządzeniami:

Machinery Directive 2006/42/EC

Dyrektywa Maszynowa 2006/42 / EC



### JAKOŚĆ

Urządzenia KAMMAK są wytwarzane z wysokiej jakości materiałów kwasoodpornych i poddawane surowym testom eksploatacyjnym.

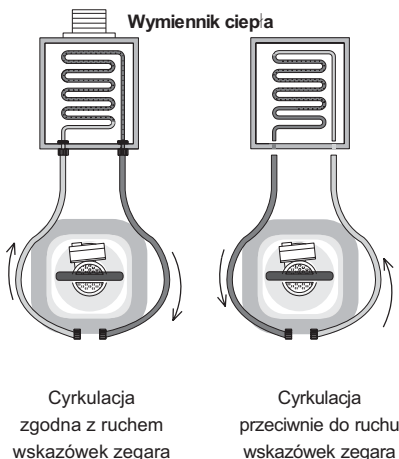
Postępuj zgodnie z tymi instrukcjami, aby uniknąć problemów z obsługą i obsługą.

## 2 - ZALETY POMPY PRATTIK 25

Czas, a przede wszystkim wzrost temperatury sole wapnia, zwykle obecne w wodzie, wytrącają się w postaci mikrokryształów i osadzają się na metalowych powierzchniach rury, cewki roślinne i wymienniki ciepła, zmniejszając w ten sposób natężenie przepływu i sprawność cieplną.

Aby przywrócić pierwotną wydajność instalacji, konieczne jest w celu przeprowadzenia odkamieniania za pomocą określonych produktów i sprzęt.

Urządzenie odwracające przepływ atakuje skalę po obu stronach, dzięki czemu odkamienianie jest szczególnie skuteczne i szybkie (ponieważ normalne działanie rozpuszczające jest połączone z odrywaniem się płatków kamienia, które jest kruche w wyniku podwójnego ataku), nawet gdy rura i wymienniki są prawie całkowicie zablokowane.



### 3 - WŁAŚCIWOŚCI TECHNICZNE

#### PRATTIK 25

Pompa z pionową osią

Silnik	220 V/50Hz - 600W-0.8HP
Max ciśnienie	1 Bar
Stopień bezpieczeństwa	Ip54
Max temperatura	60°C
Przepływ	90* l/min.
Wysokość podnoszenia	10 m
Zmiana kierunku przepływu	Manual
Instalacje	3/4"
Zbiornik	25 lt
Wymiary (Ø x h)	35 x 60 cm
Masa	Kg 10.5

\* Dane odnoszące się na wyjściu pompy

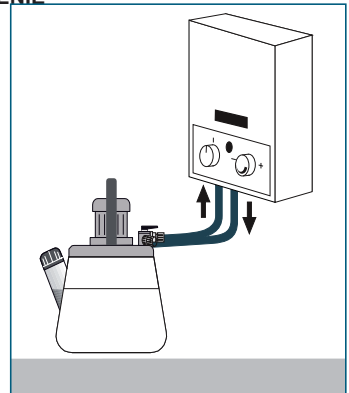
### 4 - OBSŁUGA KLIENTA

W przypadku zapytań dotyczących części zamiennych należy podać numer seryjny pompy (pokazany na produkcie i kartonie).

### 5 - POSŁUGIWAĆ SIĘ

#### 5.1 - JAK PRZYGOTOWAĆ POMPĘ I SPRAWDZIĆ USZCZELNIENIE

- Napełnij zbiornik wystarczającą ilością wody, aby zapewnić wirnik pompy obudowa jest zanurzona podczas pracy.
  - Przykręć zewnętrzne końce elastycznych węży do wymiennik do odkamieniania.
  - Podłączyc kabel zasilający do jednofazowego zasilania 220 V.
- Dostawa.
- Włączyć pompę i sprawdzić uszczelnienie złączy węży wymiennik i na pompie. W przypadku wycieku płynu sprawdź węże i złączki i wymień wadliwe komponenty, jeśli to konieczne.
  - Gdy uszczelnienie jest bezpieczne, wyłącz pompę.
  - W razie potrzeby dodaj więcej produktu do usuwania kamienia, odwołując się do rozcieńczenie określone w karcie produktu.



## 5.2 - FUNKCJONOWANIE

Włącz pompę.

Upewnij się, że zawór jest w pozycji zamkniętej.

PRATTIK 25 ma 2 x 250 cm węże przepływowe / powrotne wyposażone w złącza węża po stronie zewnętrznej.

W procesie czyszczenia:

Zewnętrzny koniec obu węży zasilających / powrotnych należy podłączyć do instalacji grzewczej (grzejnik / kocioł / wymiennik ciepła)

W procesie zrzutu:

Odłącz jeden z węży zasilających / powrotnych przykręcony do systemu grzewczego i poprowadź go do muszli klozetowej lub wpustu ściekowego, prowadząc do zanieczyszczonego kanału ściekowego.

## 5.3 - JAK CZYSZCZYĆ POMPE

Po odkamienianiu WYJMIIJ PŁYN ODWAPNIAJĄCY Z ZBIORNIKA i wypłucz pompę krążąc w niej czystą wodę przez co najmniej 10 minut.

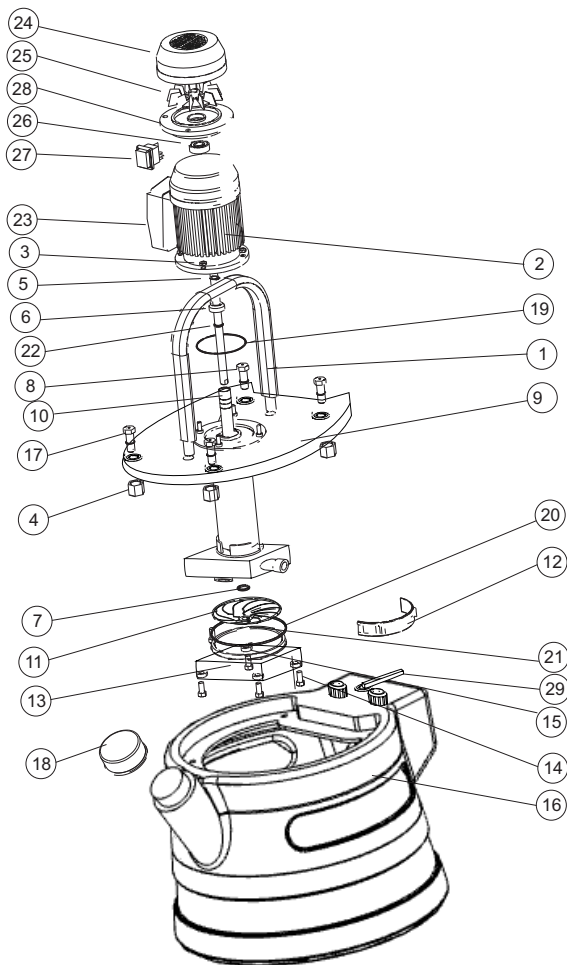
## 6 - INSTRUKCJE BEZPIECZEŃSTWA

- Unikaj używania pompy w pomieszczeniach, w których znajdują się ciecze, gazy, łatwopalne proszki lub ryzyko wybuchu.
- Przed podłączeniem pompy do wylotu upewnij się, że przełącznik jest wyłączony.
- Wylot musi być odpowiedni dla wtyczki pompy. Nie należy używać uszkodzonych gniazdek bez oznaczenia CE.
- Używaj rozszerzeń zatwierdzonych (CE), tylko w razie potrzeby.
- Nie używaj adaptera wtyczki. Nie przeprowadzaj żadnych modyfikacji wtyczki ani kabla elektrycznego.
- Pompa powinna zawsze utrzymywać doskonałą wydajność.
- Podczas czynności konserwacyjnych sprawdź, czy wyłącznik jest wyłączony i wtyczka nie jest podłączona.
- Wszystkie czynności konserwacyjne muszą być wykonywane przez autoryzowany serwis pomocy technicznej.
- Używaj wyłącznie oryginalnych części zamiennych KAMMAK.
- Nie przeprowadzaj żadnych modyfikacji pompy, jeśli nie są autoryzowane przez Dział Techniczny (należy poprosić o pisemną autoryzację).
- Trzymaj dzieci i osoby nieupoważnione z dala od pompy.
- Przechowuj pompę w miejscu niedostępnym dla dzieci i osób nieupoważnionych.
- Nie używaj pompy, jeśli jesteś zmęczony lub pod wpływem alkoholu, leków lub narkotyków.
- Podczas używania pompy noś kombinezon, nie noś biżuterii, trzymaj włosy z dala od pompy.
- Podczas pracy z płynami odkamieniającymi należy zachować szczególną ostrożność. Konieczne jest stosowanie sprzętu ochrony indywidualnej (IPE).

## 7 - WIDOKI WYBUCHOWE I SCHEMATY CZĘŚCI ZAMIENNYCH

### PRATTIK 25

P.S.:W przypadku zapytań dotyczących części zamiennych należy zawsze podać, jeśli jest to konieczne, model PRATTIK 25.



- |                               |   |                          |
|-------------------------------|---|--------------------------|
| 1. Plastic handle             | 14. Bolt 6 MA                           | 27. Switch               |
| 2. Motor 220/50               | 15. Bolt 8 MA                           | 28. Motor flange         |
| 3. Brass nut 6 MA             | 16. Tank                                | 29. Flow reverser handle |
| 4. Blind nut 16 M             | 17. O-ring, bolt M 12                   |                          |
| 5. Circlip                    | 18. Tank cap                            |                          |
| 6. Arnite washer              | 19. O-Ring for motor flange             |                          |
| 7. O-Ring for rotor/ impeller | 20. O-Ring for rotor cover              |                          |
| 8. Bolt 12 MA                 | 21. O-Ring for rotor/ impeller bolt     |                          |
| 9. Flange + pump body         | 22. O-Ring for reverser butterfly valve |                          |
| 10. Shaft sleeve              | 23. Control box                         |                          |
| 11. PP rotor/ impeller        | 24. Motor fan cover                     |                          |
| 12. Bulkhead                  | 25. Motor fan                           |                          |
| 13. Rotor cover in PP         | 26. Seal bearing                        |                          |

## 8 - SPOSÓB UTYLIZACJI

Zgodnie z dyrektywą WEEE 2002/96 / WE w sprawie zużytego sprzętu elektrycznego i elektronicznego, pompa, gdy nie jest już używana, powinna zostać zutylizowana w punkcie zbiórki RAEE - WEEE upoważnionym do usuwania zużytego sprzętu elektrycznego i elektronicznego lub skontaktować się bezpośrednio z twój dealer.



## 9 - WARUNKI GWARANCJI I WARUNKI POMOCY PO SPRZEDAŻY

KAMMAK gwarantuje, że sprzedawane urządzenia są wolne od wad projektowych, produkcyjnych i materiałowych, w normalnych warunkach pracy i zgodnie ze wskazówkami zawartymi w instrukcji dołączonej do urządzenia.

Zgodnie z dyrektywą 1999/44 / CE obowiązującą w krajach EWG, prawa gwarancyjne dotyczą wyłącznie nabywcy.

KAMMAK, umieszczony w Bursie - Turcja, gwarantuje sprzęt przed wszelkimi wadami zgodności pojawiającymi się w ciągu 12 (dwunastu) miesięcy od daty zakupu, nawet jeśli w tym okresie przeprowadzono operacje gwarancyjne, o ile zostało to potwierdzone dokumentem.

Gwarancja obejmuje wszystkie elementy urządzenia i przewiduje naprawę lub, w razie potrzeby, bezpłatną wymianę tych części, które według Twojego dealera mają wady zgodności.

Gwarancja nie obejmuje części estetycznych i części podlegających zużyciu, ani nie obejmuje wszystkich uszkodzeń lub awarii, których przyczyną nie jest producent, takich jak: transport, niewłaściwa instalacja lub konserwacja, manipulacje, nagłe zmiany napięcia elektrycznego i / lub ciśnienia hydraulicznego, pioruny, korozje, nadmiar wilgoci, przypadkowe uderzenia lub zdarzenia poza naszą kontrolą.

Gwarancja jest ważna tylko wtedy, gdy urządzenia zostały zainstalowane, użytkowane i właściwie konserwowane zgodnie ze wszystkimi wskazówkami dostarczonymi przez KAMMAK w instrukcji dołączonej do urządzenia.

W przypadku stwierdzenia jakichkolwiek wad zgodności produktu w okresie gwarancyjnym, klient powiadomi dealera o uzgodnieniu warunków naprawy i / lub wymiany produktu.



### ŚRODKI OSTROŻNOŚCI

Stosuj wyłącznie chemikalia „KAMMAK”, aby zapewnić dobrą pracę i uniknąć uszkodzenia sprzętu.

Po upływie okresu użytkowania pompy nie należy wyrzucać jej wraz z odpadami domowymi. Pompa musi zostać poddana recyklingowi w autoryzowanych centrach i może być przyrównana do urządzenia gospodarstwa domowego.



Podczas przenoszenia podnieś pompę i nie ciągnij jej, aby uniknąć uszkodzenia zbiornika.

Temperatura roztworu odkamieniającego nigdy nie może przekraczać 60 ° C.

Elastyczne węże i złączki mogą z czasem ulec uszkodzeniu; pamiętaj o sprawdzeniu uszczelnienia przy każdym użyciu pompy, jak wskazano w instrukcji przygotowania pompy.



Kammak, Bursa - Turkey  
Phone: +90 2242232898 Fax: +90 224 2528855  
[www.kammakpumps.com](http://www.kammakpumps.com) [info@kammak.com.tr](mailto:info@kammak.com.tr)